

T H E S C I E N C E O F P E R S O N A L I T Y



The Development Series

CAREER BUILDER | REPORT

HOGAN
ASSESSMENT SYSTEMS

Career Builder Bericht

Bericht für:

Hans Mustermann

ID # :

BB340510

Datum:

18. Februar 2008

HOGAN
ASSESSMENT SYSTEMS

The Science of Personality™

Copyright 2005 Hogan Assessment Systems, Inc. Alle Rechte vorbehalten.

Einleitung

Unterschiedliche Eigenschaften haben für verschiedene Berufe eine unterschiedliche Bedeutung. Eigenschaften, die für einen Beruf wichtig sind, können sich störend auswirken auf die Leistung in anderen Berufen. Das Hogan Personality Inventory charakterisiert Menschen hinsichtlich sieben grundlegender Kriterien oder Eigenschaften, die den beruflichen Erfolg maßgeblich beeinflussen. Dieser Bericht basiert auf den Ergebnissen in diesen Kriterien, er beschreibt wie Sie sich in verschiedenen Umständen verhalten werden, er stellt Ihre Stärken und Unzulänglichkeiten dar und er liefert Vorschläge, wie Sie Ihre Karriere besser managen können. Die letzte Seite zeigt die grafische Darstellung Ihrer Ergebnisse im Hogan Personality Inventory. Dort werden auch die sieben Kriterien beschrieben.

Das Hogan Personality Inventory enthält eine Validierungsskala, die dazu dient, nachlässige und unaufmerksame Teilnehmer zu ermitteln. Es können drei Validitätsgrade (valide, niedrig valide, ungültig) erzielt werden. Die Definitionen jeden Graden sind im folgenden beschrieben. Valide sind Ergebnisse, die von dem Teilnehmer mit Sorgfalt und Aufmerksamkeit erreicht wurden. Ergebnisse mit niedriger Validität zeigen, dass die Erhebung nachlässig und unaufmerksam erreicht wurden. Hier kann es notwendig werden, die Genauigkeit und Vollständigkeit der Antworten zu überprüfen und sie mit besonderer Sorgfalt zu interpretieren. Ungültige Validierungsgrade zeigen, dass die Erhebung in ihrer Gesamtheit in einer achtlosen und fahrlässigen Art und Weise durchgeführt wurde, so dass das Ergebnis nicht den Ansprüchen einer ordentlichen Erhebung entspricht und dass deshalb kein Bericht ausgedruckt wird.

Dieser Bericht ist valide und interpretierbar.

STÄRKEN

Sie sind stabil und im Gleichgewicht, haben eine positive Einstellung und sind üblicherweise in guter Stimmung. Sie können sich schnell verändernden Umgebungen und/oder schweren Arbeitsbelastungen rasch anpassen und werden deshalb nur schwerlich ungehalten. Ihre Mitarbeiter und Teammitglieder schätzen Ihre Stabilität unter Belastung, was besonders für Aufgaben wichtig ist, die mit körperlichem Stress, Dringlichkeit und Risiken verbunden sind und bei denen es notwendig ist, Emotionen unter Kontrolle zu halten. In Zeiten von Belastung und Stress können sich Ihre Mitarbeiter darauf verlassen, dass Sie ruhig, konsistent und optimistisch sind. Sie sind aktiv, arbeiten viel, sind wettbewerbsorientiert und bestrebt vorwärts zu kommen. Sie mögen Führungspositionen und genießen es Verantwortung inne zu haben. Im allgemeinen übernehmen Sie gerne die Initiative in einer Gruppe und, mit den entsprechenden zwischenmenschlichen Fähigkeiten, sind Sie in der Lage, Führungsrollen in Teamprojekten auf sich zu nehmen. Diese Fähigkeiten sind besonders wichtig bei Aufgaben die Initiative und Überzeugungskraft erfordern und die das selbständige Arbeiten ohne Aufsicht betonen.

Andere, besonders Fremde sehen Sie als wohlgezogen und förmlich an. Es macht Ihnen nichts aus alleine zu arbeiten, Sie kommunizieren lieber in schriftlicher Form als persönlich und Sie schätzen Ihre Privatsphäre. Diese Eigenschaften sind sehr nützlich für das Arbeiten im Bereich der Forschung und für Berufe in technologischen Bereichen, aber sie sind hinderlich für Menschen die im Verkauf oder im Management arbeiten. Sie sind in der Regel diplomatisch, freundlich, charmant und zeigen Fingerspitzengefühl für die Bedürfnisse und Gefühle anderer. Sie können gut Freundschaften aufbauen und aufrechterhalten. Sie kümmern sich um die Moral Ihrer Mitarbeiter und Sie sind ein gutes Teammitglied. Sie lieben es andere zu unterstützen, zu ermutigen und ihnen zu helfen. Diese Eigenschaften unterstützt Sie bei Aufgaben die Aufmerksamkeit, Kundenservice und die Entwicklung lang anhaltender Beziehungen erfordern.

Sie gehen planvoll vor, sind kontrolliert, sorgfältig, selbstbewusst und achten sehr auf Details. Sie arbeiten hart und sind ein verlässlicher Mitarbeiter. Sie beachten Regeln, Vorschriften sowie die Klare Definitionen von Aufgaben und erwarten, dass Projekte und übertragene Aufgaben gut und rechtzeitig erledigt werden. Sie schätzen es, gute Arbeit abzuliefern und erfüllen hohe Standards. Das ist besonders wichtig für Aufgaben, die Genauigkeit und Aufmerksamkeit für Details erfordern. Sie sind aufgeweckt, belesen und auf dem Laufenden, wenn es um aktuelle Themen und Technologien geht. Sie sind andererseits aber auch selbstdiszipliniert, ergebnisorientiert und leistungsfähig und Sie genießen es Aufgaben zu Ende zu bringen. Sie schätzen Training für sich selbst und andere, Sie suchen nach Gelegenheiten zu Wachstum und Entwicklung und Sie wenden die neusten Erkenntnisse in Ihrer Arbeit an. Diese Eigenschaften sind wichtig für die meisten Berufe. Sie sind aufgeschlossen und neugierig und gehen ziemlich praktisch an das Lösen von Problemen heran.

SCHWÄCHEN UND UNZULÄNGLICHKEITEN

Weil Sie sehr selbstbewusst sind, sind Sie möglicherweise zu optimistisch in Ihren Erwartungen an andere und Sie sind schwierig zu führen. Dieser Grad an Selbstbewusstsein führt dazu, dass Sie Ihre Leistungen überschätzen, Fehler ignorieren und ungern auf negatives Feedback hören. Weil Sie sehr motiviert sind und nach Erfolg streben, könnten Sie mit Ihren Kollegen zu sehr in Wettbewerb treten oder diese einschüchtern, ohne dass Ihnen das bewusst ist. Sie sollten sich deshalb auch für die Eigenschaften und Eigenheiten anderer Menschen interessieren, wenn Sie mit diesen an gemeinsamen Projekten arbeiten. Weil Sie dazu neigen, förmlich, reserviert und vielleicht sogar scheu zu sein, finden es andere Menschen vielleicht schwierig, Sie zu verstehen oder mit Ihnen in Kontakt zu kommen. Deshalb könnten sie fälschlicherweise denken, dass Sie unnahbar, abgehoben oder uninteressiert daran sind neue Bekanntschaften zu machen.

Weil Sie so freundlich sind und eine positive Grundhaltung haben, versuchen Sie Unstimmigkeiten, Zurückweisung und Ablehnung aus dem Weg zu gehen. Sie neigen deshalb auch dazu, mehr zu versprechen als Sie halten können und verzögern Entscheidungen. Darüber hinaus sind Sie auch bestrebt, anderen zu gefallen und verzögern dadurch die Erledigung ihrer eigenen Aufgaben. Sie setzen hohe Standards an sich selbst und andere und Sie haben vielleicht Mühe zu delegieren oder Schwerpunkte zu setzen, was Ihre Arbeitsbelastung und Ihr Stressniveau erhöht. Sie neigen dazu die Leistungen anderer zu kritisieren, Sie kümmern sich unnötig um Details und Sie haben Mühe die Richtung zu verändern, weil Sie so überzeugt von der Richtigkeit Ihrer eigenen Vorgehensweise sind. Obwohl Sie ziemlich aufgeschlossen sind, sollten Sie nicht den Blick für das große Ganze Ihres Unternehmens verlieren. Erinnern Sie sich immer wieder daran, wie Ihre Ideen in diesen großen Rahmen passen. Weil Sie so aufgeschlossen und gut informiert sind, erkennen Sie Situationen und Zusammenhänge schneller als andere. Sie unternehmen dann Handlungen ohne sicherzustellen, dass andere diese Punkte genauso sehen und auch bereit sind, weiterzugehen.

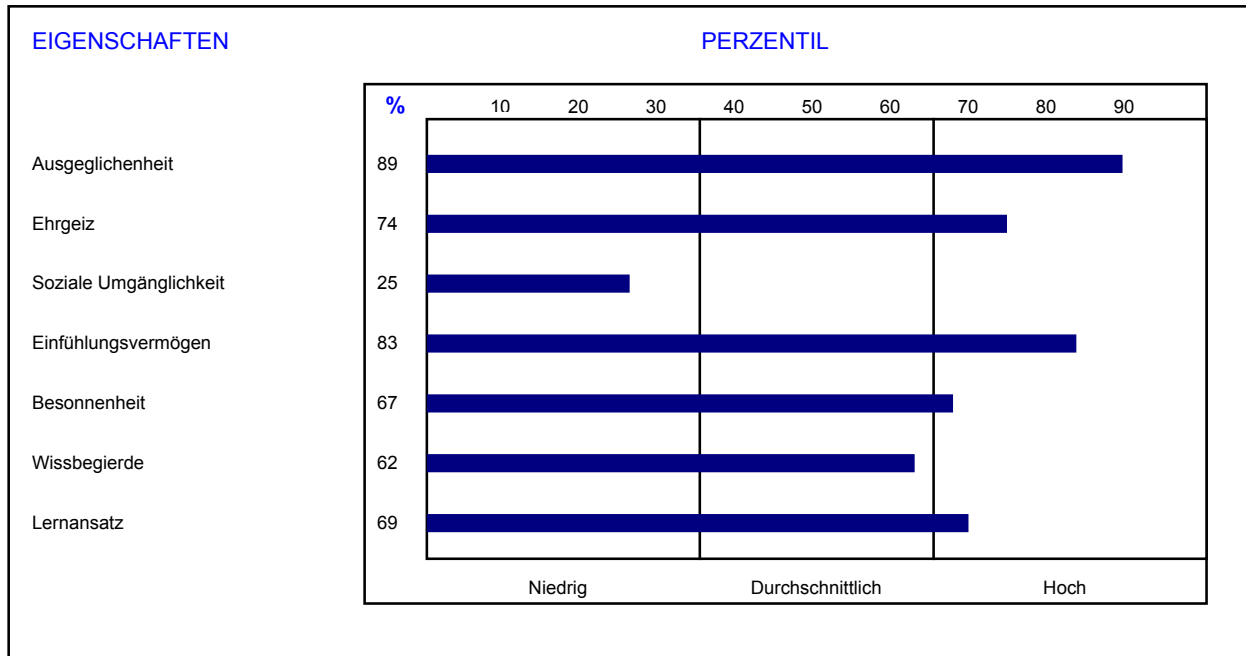
HINWEISE ZUR KARRIERENTWICKLUNG

Wegen Ihrer außergewöhnlichen Belastbarkeit und Ihrer Fähigkeit mit Druck umzugehen, sollten Sie darauf achten, Ihre Fehler und Fehlritte nicht in Vergessenheit geraten zu lassen und aus ihnen zu lernen. Seien Sie sich darüber im klaren, dass andere gestresst sind, wenn Sie das nicht tun. Sie scheinen sehr an guten Gelegenheiten zum Weiterkommen interessiert zu sein. Bleiben Sie in Ihrem eigenen Unternehmen hellwach dafür und schauen Sie nach Möglichkeiten, Ihr Interesse dafür kund zu tun. Denken Sie bitte immer daran, jüngere oder weniger erfahrenere Mitarbeiter nicht einzuschüchtern, ihnen Verantwortung zu übertragen und Geduld mit denen zu haben, die weniger eifrig hinter dem Erfolg her sind als Sie.

Um Ihre persönliche Neigung, reserviert und zurückgezogen zu sein, überwinden zu können, müssen Sie regelmäßig Ihr Büro verlassen und das Gespräch mit Ihren Mitarbeitern an deren Arbeitsplatz oder in deren Büro suchen. Das ist besonders wichtig für Menschen die Führungsrollen anstreben. Überdies sollten Sie nach Sitzungen oder Meetings mit den Beteiligten nochmals sicherstellen, dass alle den gleichen Informationsstand und das gleiche Verständnis haben. Weil es Ihnen wichtig ist, mit anderen gut auszukommen, neigen Sie eventuell dazu, nur populäre Positionen einzunehmen. Achten Sie darauf, nicht mehr zu versprechen als Sie halten können. Gehen Sie Probleme schnell an, bevor sie nicht mehr lösbar werden und zeigen Sie den Menschen, welchen Standpunkt Sie vertreten.

Weil Sie so gewissenhaft sind, sollten Sie sich immer wieder in Erinnerung rufen, dass Sie nicht in der Lage sind, immer alles selbst zu erledigen und dass es nicht möglich ist, jede Aufgabe gleich gut zu erledigen. Sie sollten lernen, wie man Aufgaben delegiert und wie man Prioritäten setzt. Seien Sie flexibel wenn es nötig ist und erlauben Sie beispielsweise Ihren Mitarbeitern Sie zu unterbrechen, wenn dafür Bedarf besteht. Es gibt ein großes Bild für jede Organisation, es ist die Vision und eine Strategie für das Unternehmen. Versuchen Sie sie zu verstehen, sprechen Sie darüber und legen Sie fest, wie Ihre Tätigkeit zur Realisierung von Vision und Strategie beiträgt. Sie schätzen es, fachlich auf dem Laufenden zu bleiben, deshalb suchen Sie Trainingsmöglichkeiten und Sie sind frustriert, wenn Sie diese nicht finden. Darüber hinaus genießen Sie es, Ihre eigenen Leistungsziele festzulegen, denn Sie sind sehr erfolgsorientiert.

Grafische Darstellung- Hogan Personality Inventory



Hohe Werte liegen oberhalb des 65%- Wertes. Durchschnittliche Werte liegen zwischen 35 % und 65 %. Niedrige Werte liegen unterhalb des 35 %- Wertes.

Ausgeglichenheit

Spiegelt das Maß wider, zu dem ein Mensch ruhig und gelassen oder launisch und unbeständig ist. Menschen mit hohen Werten sind selbstsicher, unverwundlich und optimistisch. Menschen mit niedrigen Werten erscheinen verkrampft, reizbar und negativ.

Ehrgeiz

Beurteilt das Maß, zu dem ein Mensch führungsfähig erscheint und Erfolg und Leistung schätzt. Menschen mit hohen Werten sind wettbewerbsbetont und sie arbeiten hart. Menschen mit niedrigen Werten sind zögerlich und weniger am eigenen Fortkommen interessiert.

Soziale Umgänglichkeit

Ermittelt den Grad zu dem ein Mensch gesellschaftlich selbstbewusst auftritt. Menschen mit hohen Werten sind umgänglich und vielseitig. Menschen mit niedrigen Werten sind reserviert und zurückhaltend.

Einfühlungsvermögen

Spiegelt Taktgefühl und Umsicht wider. Menschen mit hohen Werten sind freundlich, warm and beliebt. Menschen mit niedrigen Werten sind unabhängig, offen und direkt.

Besonnenheit

Betrachtet Selbstkontrolle und Pflichtbewusstsein. Menschen mit hohen Werten sind gut organisiert, verlässlich und leicht zu führen. Menschen mit niedrigen Werten erscheinen spontan und unabhängig.

Wissbegierde

Spiegelt den Grad wider, zu dem ein Mensch neugierig, unternehmungslustig und einfallsreich ist. Menschen mit hohen Werten sind geistesgegenwärtig und weitsichtig, aber auch leicht gelangweilt. Menschen mit niedrigen Werten erscheinen praktisch, fokussiert, sie sind leicht in der Lage sich zu konzentrieren.

Lernansatz

Spiegelt das Maß wider, zu dem ein Mensch Bildung als Ziel und Wert an sich betrachtet. Menschen mit hohen Werten genießen Lesen und Lernen. Menschen mit niedrigen Werten erscheinen weniger an formaler Bildung und mehr am praktischen Lernen "on- the- job" interessiert.